

MEMBANGUN E-COMMERCE PADA TOKO SEPATU PRATAMA

Randi Setia Nugraha

Jurusan Sistem Informasi STMIK Kalirejo Lampung, Indonesia
Jl. Jenderal Sudirman Kalirejo Lampung Tengah
website: www.stmikkalirejo.ac.id E-mail : randisetianugraha2@gmail.com

ABSTRAK

Toko Sepatu Pratama merupakan sebuah toko yang bergerak di bidang penjualan sepatu pria dan wanita yang terletak di Pesawaran Lampung. Dalam melakukan penjualan, perusahaan ini menggunakan sistem offline. Setelah jam operasional toko tutup, maka penjualan akan terhenti karena tidak adanya sistem online. Penjualan yang dilakukan di luar jam operasional perusahaan, melalui BBM, whatsapp, dan e-mail langsung ke admin penjualan. Pencatatan penjualan dan pengiriman yang dilakukan manual. Sehingga admin penjualan cukup kesulitan untuk menangani satu per satu telepon yang masuk. Melihat latar belakang permasalahan tersebut, dirancang sebuah sistem aplikasi yang dapat membantu meningkatkan dan mempermudah penjualan Toko Sepatu Pratama. Aplikasi yang dibuat berbasis website yang dapat diakses oleh customer melalui handphone ataupun komputer. Pembuatan website ini membantu customer untuk melakukan transaksi. Transaksi yang dilakukan meliputi, pemilihan barang, penentuan jumlah barang, pemilihan pengiriman, tujuan pengiriman, perhitungan total harga barang, biaya pengiriman dan total biaya yang harus dibayarkan customer. Konfirmasi status transaksi melalui e-mail untuk customer. Website dibuat dengan menggunakan bahasa pemrograman PHP dan database MySQL. Secara keseluruhan, website ini telah sesuai dengan kebutuhan perusahaan. Selain itu, membantu customer untuk melakukan transaksi. akan memudahkan pelaku usaha dalam menawarkan produknya sehingga usaha penjualan pakaian akan lebih meningkat.

Kata Kunci: E-Commerce; MySQL; Penjualan; Sistem Informasi; Website

ABSTRACT

Pratama Shoe Shop is a shop that operates in the field of selling men's and women's shoes, located in Pesawaran Lampung. In making sales, this company uses an offline system. After the shop's operational hours close, sales will stop because there is no online system. Sales made outside company operating hours, via BBM, WhatsApp and email directly to the sales admin. Manual recording of sales and deliveries. So it is quite difficult for the sales admin to handle incoming calls one by one. Looking at the background of this problem, an application system was designed that could help increase and simplify sales at the Pratama Shoe Store. The application is made on a website that can be accessed by customers via cellphone or computer. Creating this website helps customers to carry out transactions. Transactions carried out include, selecting goods, determining the quantity of goods, selecting delivery, delivery destination, calculating the total price of goods, shipping costs and total costs that must inconvenience the customer. Confirm transaction status via email for customers. The website was created using the PHP programming language and MySQL database. Overall, this website meets the company's needs. Apart from that, it helps customers to make transactions. will make it easier for business actors to offer their products so that clothing sales businesses will increase.

Keywords: E-Commerce; MySQL; Information Systems; Sale; Website

1. PENDAHULUAN

Sistem Informasi berbasis web pada bidang perniagaan atau lebih populernya disebut e-commerce merupakan sebuah aplikasi yang digunakan untuk memasarkan suatu barang maupun jasa kepada penjelajah dunia maya.

Toko Sepatu Pratama adalah salah satu usaha yang bergerak dibidang penjualan sepatu

wanita dan pria. Sistem yang digunakan pada Toko Sepatu Pratama ini masih bersifat manual, dimana media untuk melakukan promosi hanya melalui spanduk dan cerita dari satu pembeli ke pembeli yang lain sehingga semua informasi mengenai Toko Sepatu Pratama masih kurang diketahui oleh masyarakat. Selain itu sistem manual ini juga memperlambat kinerja karyawan

pada toko tersebut baik dari segi pelaporan stok barang maupun pelaporan penjualan barang pada toko tersebut.

Transaksi penjualan pada Toko Sepatu Pratama juga masih bersifat manual yaitu dengan cara calon pembeli yang datang langsung ke toko untuk membeli sepatu yang diinginkan dan melihat-lihat koleksi sepatu terbaru di toko tersebut. Jika pembeli menyukai beberapa sepatu di toko tersebut maka akan terjadi penjualan. Dengan seiring berjalannya waktu, toko tersebut mengalami kesulitan untuk menangani penjualan yang berada di luar kota Salatiga.

Oleh karena itu, toko sepatu pratama mulai berencana untuk menggunakan sebuah website untuk meningkatkan penjualan dan memasarkan produknya. Dengan fitur yang dapat membantu pendataan barang mulai dari pemesanan, pengecekan pembayaran, pengiriman hingga barang, dan laporan barang.

Melalui e-commerce seorang pelanggan (user) dapat melihat katalog shoes yang dijual secara online dan melakukan pembelian langsung tanpa harus datang ketempat usaha shoes tersebut lagi

E-commerce juga mempunyai aliran pendapatan baru yang lebih menjanjikan serta sistem ini juga bisa menurunkan biaya operasional, melebarkan jangkauan dan meningkatkan mata rantai pendapatan. Sehingga dengan adanya website ini dapat meningkatkan jumlah penjualan dan juga dapat meningkatkan pendapatan pada toko tersebut.

Adapun tujuan dari penelitian ini adalah untuk mempermudah dalam promosi atau penjualan produk. Membantu Toko Sepatu Pratama untuk mengembangkan usahanya agar lebih dikenal diluar daerah secara online dan mempermudah konsumen dalam memesan suatu produk. Menyajikan system penjualan secara online dengan berbasis web pada Toko Sepatu Pratama .

2. LANDASAN TEORI

2.1 Definisi Sistem

Secara sederhana, suatu sistem dapat diartikan sebagai suatu kumpulan atau himpunan dari unsur, komponen, atau variabel yang terorganisir, saling berinteraksi, saling tergantung satu sama lain, dan terpadu.

Pengertian informasi menurut para ahli :

1. Menurut Gordon B. Davis dalam buku menyatakan, sistem bisa berupa abstrak atau fisis. Sistem yang abstrak adalah susunan yang teratur dari gagasan-

gagasan atau konsepsi yang saling bergantung. Sedangkan sistem yang bersifat fisis adalah serangkaian unsur yang bekerjasama untuk menciptakan suatu tujuan.(2012:17).

2. Menurut Sutarman (2012:13), “sistem adalah kumpulan elemen yang saling berhubungan dan berinteraksi dalam satu kesatuan untuk menjalankan suatu proses pencapaian suatu tujuan utama”.
 3. Menurut Mustakini (2009:34), “sistem dapat didefinisikan dengan pendekatan prosedur dan pendekatan komponen, sistem dapat didefinisikan sebagai kumpulan dari prosedur-prosedur yang mempunyai tujuan tertentu”.
- Terdapat dua kelompok pendekatan dalam mendefinisikan sistem yaitu :
- a. Pendekatan sistem yang lebih menekankan pada prosedur, mendefinisikan sistem sebagai suatu jaringan kerja dari prosedur-prosedur yang saling berhubungan. Berkumpul bersama-sama untuk melakukan suatu kegiatan atau untuk menyelesaikan suatu sasaran tertentu.
 - b. Pendekatan yang lebih menekankan pada elemen atau komponennya mendefinisikan sistem sebagai suatu kumpulan dari elemen-elemen yang saling berinteraksi untuk mencapai suatu tujuan tertentu.

Berdasarkan dari beberapa pendapat yang dikemukakan di atas dapat ditarik kesimpulan bahwa “sistem adalah suatu kumpulan bagian-bagian baik manusia atau pun buan manusia yang saling berinteraksi untuk mencapai suatu tujuan.

2.2 Definisi Informasi

Kata informasi sendiri berasal dari kata Perancis kuno *informacion* (tahun 1387) yang diambil dari bahasa Latin *informationem* yang berarti “garis besar, konsep, ide”. Informasi merupakan kata benda dari *informare* yang berarti aktivitas dalam “pengetahuan yang dikomunikasikan.

Pengertian informasi secara umum adalah data yang telah diproses menjadi bentuk yang memiliki arti bagi penerima dan dapat berupa fakta sehingga memiliki manfaat bagi pengguna informasi. Jadi ada suatu transformasi data menjadi suatu informasi yaitu input – proses – output.

Pengertian informasi menurut para ahli yaitu:

1. Menurut buku yang berjudul Analisis dan Desain Sistem Informasi ,mendefinisikan informasi sebagai berikut “ Informasi adalah data yang telah diolah menjadi bentuk yang lebih berguna dan lebih berarti bagi penerimanya.” (Hartono, 2005:8)
2. Menurut Krismiaji dalam Zabaer (2005:15), “Informasi adalah data yang telah diorganisasi,dan telah memiliki kegunaan dan memiliki manfaat.”
3. Menurut Indrajit dalam Zubair (2005:9)”Informasi adalah hasil pengolahan data yang secara prinsip memiliki nilai atau value yang dibandingkan dengan data mentah ”
4. Menurut Ais Zakiyudin (2012:10) informasi merupakan satu sumber daya yang sangat diperlukan dalam suatu organisasi. Informasi adalah data yang telah diolah menjadi bentuk yang lebih berguna dan lebih berarti bagi yang menerimanya.
5. Menurut Tata Sutabri (2005:23) informasi adalah data yang telah di klasifikasi atau diolah atau diinterpretasi untuk digunakan dalam proses pengambilan keputusan.
6. Menurut Wahyudi Kumorotomao informasi adalah data yang telah disusun sedemikian rupa sehingga bermakna dan bermanfaat karena dapat dikomunikasikan pada seseorang yang akan menggunakannya untuk membuat keputusan (Wahyudi kumorotomao), C.V Andi Ofset,2007)

Berdasarkan pendapat para ahli diatas Informasi dapat disimpulkan bahwa Informasi adalah sekumpulan fakta-fakta yang telah diolah menjadi bentuk data,sehingga dapat menjadi lebih berguna dan dapat digunakan oleh siapa saja yang membutuhkan data-data tersebut sebagai pengetahuan ataupun dapat digunakan dalam pengambilan keputusan.

2.3 Definisi Sistem informasi

Secara umum Sistem informasi dapat didefinisikan sebagai suatu sistem di dalam suatu organisasi yang merupakan kombinasi dari orang-orang, fasilitas, teknologi, media prosedur-prosedur dan pengendalian yang ditujukan untuk mendapatkan jalur komunikasi penting,

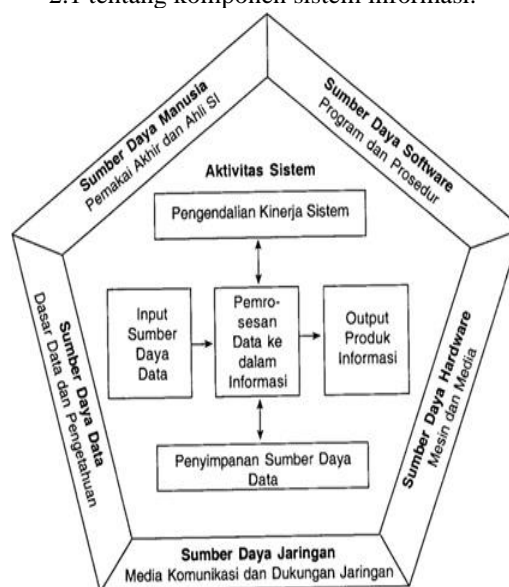
memproses tipe transaksi rutin tertentu, memberi sinyal kepada manajemen dan yang lainnya terhadap kejadian-kejadian internal dan eksternal yang penting dan menyediakan suatu dasar informasi untuk pengambilan keputusan.

Definisi Sistem Informasi - Menurut Mc leod Sistem Informasi merupakan sistem yang mempunyai kemampuan untuk mengumpulkan informasi dari semua sumber dan menggunakan berbagai media untuk menampilkan informasi (2005:35)

Sistem informasi adalah suatu sistem di dalam suatu organisasi yang mempertemukan kebutuhan pengolahan transaksi harian yang mendukung fungsi organisasi yang bersifat manajerial dalam kegiatan strategi dari suatu organisasi untuk dapat menyediakan kepada pihak luar tertentu dengan laporan – laporan yang diperlukan. (Tata Sutabri, S.Kom., MM, 2005:36

Menurut O’Brien (2005, p5), sistem informasi adalah suatu kombinasi teratur apapun dari people (orang), hardware (perangkat keras), software (piranti lunak), computer networks and data communications (jaringan komunikasi), dan database (basis data) yang mengumpulkan, mengubah dan menyebarkan informasi di dalam suatu bentuk organisasi. Untuk lebih jelasnya dapat dilihat pada gambar

2.1 tentang komponen sistem informasi.



Gambar 2.1. Komponen Sistem Informasi.

Leitch Rosses (dalam Jugiyanto, 2005 : 11) mengemukakan sistem informasi adalah suatu sistem didalam organisasi yang mempertemukan kebutuhan pengelolah transaksi harian, mendukung operasi, bersifat manajerial dan kegiatan strategi dari suatu organisasi dan

menyediakan pihak luar tertentu dengan laporan-laporan yang diperlukan.

Suatu sistem informasi pada dasarnya terbentuk melalui suatu kelompok kegiatan operasi yang tetap, yaitu:

1. Mengumpulkan data
2. Mengelompokkan data
3. Menghitung
4. Menganalisa
5. Menyajikan laporan

Sasaran sistem informasi adalah:

1. Meningkatkan penyelesaian tugas. Pemakai harus lebih produktif agar menghasilkan keluaran yang memiliki mutu yang tinggi.
2. Meningkatkan efektifitas secara keseluruhan. Sistem harus mudah dan sering digunakan.
3. Meningkatkan efektifitas ekonomi. Keuntungan yang diperoleh dari sistem harus lebih besar dari biaya yang dikeluarkan.

Sistem informasi dapat diartikan sebagai sebuah sistem yang terintegrasi secara optimal dan berbasis komputer yang dapat menghimpun dan menyajikan berbagai jenis data yang akurat untuk berbagai macam kebutuhan.

2.4 Definisi E-Commerce

E-commerce Menurut Sarwono dan Prihartono (2012,) yang ada didalam jurnal M. Said Hasibuan , *E-Commerce* merupakan transaksi yang berkaitan dengan jual beli yang dilakukan secara *digital* dengan menggunakan komputer yang tersambung dengan internet.

Menurut Yuhefizhar et al. *E-Commerce* adalah singkatan dari *electronic* dalam bentuk *website* untuk bertransaksi atau berdagang secara *online*.

E-commerce dibedakan menjadi 3 jenis, yaitu

1. *Traditional e-commerce* (mencakup semua dimensi fisik) merupakan sistem perdagangan dimasa lalu, melakukan semua proses bisnis secara *offline*. Perdagangan masih dilakukan secara fisik dimana transaksi membutuhkan kontak antara penjual dan pembeli.
2. *Pure e-commerce* mencakup semua dimensi digital) Perdagangan dilakukan lewat dunia *virtual*. Menjual produk atau layanan secara *online*. Jadi tidak ada perusahaan atau tokonya secara

fisik, namun ada dalam dunia maya. Contohnya adalah *Amazon.com*. Transaksi dilakukan secara murni dimana proses jual beli dilakukan di *internet*, dan barang akan dikirimkan lewat jasa pengiriman barang

3. *Partial e-commerce* adalah pencampuran antara cara tradisional dan murni. Pada *Patial E-Commerce* adalah sebuah took 150 TECHSI Vol 4. Nomor 1 2014 : Jurnal Penelitian Teknik Informatika atau perusahaan di dunia nyata yang mengiklankan barangnya di dunia maya, (Adma Jaya Yogyakarta).

2.5 PHP

PHP merupakan bahasa pemrograman script yang paling banyak dipakai saat ini. PHP banyak Dipakai untuk memrogram situs web Dinamis, walaupun tidak tertutup Kemungkinan digunakan untuk Pemakaian lain.contoh terkenal dari Aplikasi php adalah phpbb dan Mediawiki (software di belakang Wikipedia).PHP adalah bahasa scripting yang menyatu dengan HTML dan dijalankan pada serverside.Artinya semua sintax yang diberikan akan sepenuhnya dijalankan pada server sedangkan yangdikirimkan ke browser hanya hasilnya saja.” (Suryatiningsih, 2009).

2.6 .MYSQL

Pengertian MsqI merupakan software yang tergolong databases server dan bersifat open source(kadir,2009)

MsqI merupakan salah satu jenis databases server , yang menggunakan SQL sebagai bahasa dasar untuk mengakses data bases.data base merupakan sekumpulan table yang saling berhubungan satu sama lain.untuk menambah mengaksesdan memproses data yang disimpan dikomputer .diperlukan sistem manajemen MySQL.

2.7 Websete

Dalam jurnal Alsholtoni (Yuhefizar,2009) berpendapat bahwa Website adalah keseluruhan halaman halaman web yang terdapat dalam sebuah domain yang mengandung informasi. Sebuah website biasanya dibangun atas banyak halaman web web yang saling berhubungan. Web merupakan sekumpulan halaman-halaman yang dapat diakses untuk mencari sebuah informasi berupa data. Data tersebut membentuk suatu rangkaian dan saling terkait yang masing-masing dihubungkan dengan hyperlink. Website merupakan media penyampaian informasi dengan jangkauan yang luas dan ekonomis.

ALsholtoni(2012).Dalam dunia maya Websate sangatlah perlu untuk mencari sebuah informasi dan sebagai media penjualan online yang mampu menarik perhatian costomersehinnga dengan perkembangan teknologi Web dapat menjadi suatu hal yang dijadikan sebagai media penjualan ataupun sebagai media Informasi.

3. METODOLOGI PENELITIAN

3.1 Metodologi Pengumpulan Data

Dalam pengumpulan data, metode yang digunakan antara lain yaitu :

1. Observasi

Observasi atau pengamatan adalah salah satu metode dalam pengumpulan data saat membuat sebuah karya tulis ilmiah.

Berdasarkan pernytan diatas penulis melakukan pengamatan yang dilakukan secara langsung untuk mendapatkan informasi yang akurat berdasarkan fakta yang ada dengan menganalisa suatu system yang tengah berjalan langsung kesumbernya.

2. Studi liberatur

Studi liberatur dilakukan dengan mempelajari bahan – bahan tertulis baik yang berasal dari buku, jurnal, atau artikel – artikel yang ada di internet sesuai dengan masalah yang berkaitan.

3. Interview atau wawancara

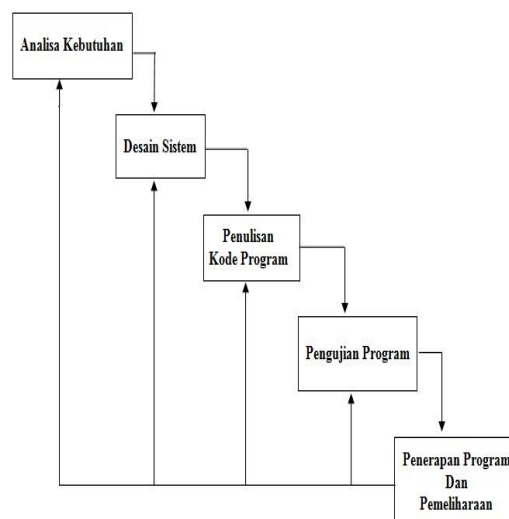
Wawancara, menurut lexy j moleong (1991:135) dijelaskan bahwa wawancara adalah percakapan dengan maksud maksud tertentu. Pada metode ini peneliti dan responden berhadapan langsung (face to face) untuk mendapatkan informasi secara lisan dengan tujuan mendapatkan data yang dapat menjelaskan permasalahan penelitian.

Berdasarkan hasil wawancara dengan pemilik Ketua Mitra tani mandiri Bapak Rismanto (aris) Mitra Tani ini belum di kenal masyarakat secara luas, terutama masyarakat yang berada di luar Lampung. Inti dari masalah dalam menjalankan proses pemasaran di Mitra tani ini masih dilakukan interaksi social dengan proses rekomendasi yang kurang optimal, sehingga mempersulit konsumen mengetahui apa saja produk yang tersedia di Mitra tani mandiri yang sesuai dengan keinginan dan minat konsumen. Di dalam Pemasarannya pun mengalami kesulitan dalam mengolah produk terutama data pembayaran yang masih manual, data pengiriman, data pemesanan bahan baku dan Ketua Mitra bapak Rismanto (aris)

mengalami kendala dalam menerima laporan dikarenakan semuanya masih manual.

3.2 Metodologi Pengembangan Sistem WATERFALL

Metode waterfall merupakan metode yang sering digunakan oleh penganalisa sistem pada umumnya. Inti dari metode waterfall adalah pengerjaan dari suatu sistem dilakukan secara berurutan atau linear. Jadi jika ke-1 belum dikerjakan, maka langkah ke-2 tidak dapat dikerjakan. Jika langkah ke-2 belum dikerjakan, maka lagkah ke-3 jug tidak dapat dikerjakan, begitu seterusnya. Secara otomatis langkah ke-3 akan bisa dilakukan jika langkah ke-1 dan ke-2 sudah dilakukan.



Gambar 3.1. Alur Penelitian

Secara garis besar metode waterfall mempunyai langkah-langkah sebagai berikut :
Analisa, Desain, Penulisan, Pengujian dan Penerapan serta Pemeliharaan.

A. Tahapan Metode Waterfall

a. Analisa Kebutuhan

Langkah ini merupakan analisa terhadap kebutuhan sistem. Pengumpulan data dalam tahap ini tahap ini bisa melakukan sebuah penelitian, Wawancara atau studi liberatur.

Sistem analis akan menggali informasi sebanyak-banyaknya dari user sehingga akan tercipta sebuah sistem komputer yang bisa melakukan tugas-tugas yang diinginkan oleh user tersebut. Tahapan ini akan menghasilkan dokumen user requirment atau bisa dikatakan sebagai data yang berhubungan dengan keinginan user dalam pembuatan sistem.

Dokumen inilah yang akan menjadi acuan sistem analis untuk menerjemahkan kedalam bahasa pemrogram.

b. Desain sistem

Tahapan dimana dilakukan penuangan pikiran dan perancangan sistem terhadap solusi dari permasalahan yang ada dengan menggunakan perangkat pemodelan sistem seperti diagram alir data (data flow diagram), diagram hubungan entitas (entity relationship diagram) serta struktur dan bahasan data.

c. Penulisan Kode Program

Penulisan Kode Program atau coding merupakan penerjemahan design dalam bahasa yang bisa dikenali oleh komputer.

Dilakukan oleh programer yang akan menterjemahkan transaksi yang diminta oleh user. Tahapan ini lah yang merupakan tahapan secara nyata dalam mengerjakan suatu sistem. Dalam artiaan penggunaan komputer akan dimaksimalkan dalam tahapan ini. Setelah pengkodean selesai maka akan dilakukan testing terhadap sistem yang telah dibuat tadi. Tujuan testing adalah menemukan kesalahan-kesalahan terhadap sistem tersebut dan kemudian bisa diperbaiki.

d. Pengujian Program

Tahapan akhir dimana sistem yang baru diuji kemampuan dan keefektifannya sehingga didapatkan kekurangan dan kelemahan sistem yang kemudian dilakukan pengkajian ulang dan perbaikan terhadap aplikasi menjadi lebih baik dan sempurna.

e. Penerapan Program dan Pemeliharaan

Perangkat lunak yang sudah disampaikan kepada pelanggan pasti akan mengalami perubahan. Perubahan tersebut bisa karena perangkat lunak harus menyesuaikan dengan lingkungan (peripheral atau sistem operasi baru) baru, atau karena pelanggan membutuhkan perkembangan fungsional.

3.3 Analisis Kebutuhan Sistem

1. PHP

Dalam jurnal Arip Aryanto dan Tri Irianto Tjendroearsono Fakultas Teknologi Informatika Universitas Surakarta Definisi PHP (PHP : Hypertext Preprocessor) adalah bahasa server-side scripting yang menyatu dengan **HTML** untuk membuat halaman web yang dinamis. Karena php merupakan server side scripting maka sintaks dan perintah-perintah PHP akan dieksekusi di server kemudian hasilnya akan dikirim ke browser.

2. MY SQL

Menurut Anhar, ST: 45 dan Dalam jurnal Anggara Siswanajaya Program Studi Manajemen Informatika Politeknik Telkom,Bandung Pengertian MySQL (My Structure Query Language) adalah salah satu database manajemen system (DBMS) MySQL berfungsi untuk mengelola database menggunakan bahasa SQL. MySQL bersifat open source sehingga kita bisa menggunakan secara gratis. Pemrograman PHP juga sangat mendukung/ support dengan database MySQL. DBMS yang sangat populer dikalangan pemrogram web, terutama dilingkungan Linux dengan menggunakan script PHP dan perl. Software database ini kini tersedia juga pada platform system operasi windows(98/Me ataupun NT/2000/XP). Keistimewaan dari MySQL, yaitu:

- Portability, dapat berjalan stabil pada berbagai system operasi seperti windows, Linux, FreeBSD, Mac OS X Server, Solaris, Amiga, dan lain sebagainya.
- Multiuser, dapat digunakan oleh beberapa user dalam waktu yang bersamaan tanpa.
- Security, memiliki beberapa lapisan securitas seperti level subnetmask, nama host, dan izin akses user dengan system perizinan yang mendetail serta password terenkripsi.
- Scalability dan limits, mampu menangani database dalam skala besar dengan jumlah records lebih dari 50 juta dan 60 ribu table serta 5 milyar baris.selain itu batas indeks yang dapat ditampung mencapai 32 indeks pada tiap tabelnya (Miftakhul Huda, dkk, 2010).

3. HTML

Dalam jurnal Amalia magfiroh, Eko Darwiyanto dan Heriyono Lalu Program Studi Manajemen Informatika Politeknik Telkom Bandung 2012 HTML kepanjangan dari *HyperText Markup Language*. HTML adalah bahasa yang digunakan untuk membuat suatu situs web atau Homepage. Setiap dokumen dalam web ditulis dalam format HTML. Semua format dokumen, hyperlink yang dapat diklik, gambar, dokumen multimedia, form yang dapat di isi dan sebagainya didasarkan atas HTML. Sebenarnya, dokumen HTML hanyalah sebuah dokumen teks biasa dan disebut sebagai Markup Language yakni bahasa yang mengandung kode penanda yang disebut tag HTML yang digunakan untuk mengatur format tampilan suatu dokumen. Kode ini diselipkan ke dalam teks HTML yang digunakan untuk mengatur format tampilan suatu

dokumen. Kode ini diselipkan ke dalam teks HTML, berfungsi untuk mengontrol format dan layout dalam dokumen, menunjuk ke suatu hyperlink dan lain-lain. (Suryatiningsih :2009)

4 Xampp

Xampp adalah sebuah aplikasi web server instan yang lengkap dikarenakan segala yang dibutuhkan untuk membuat sebuah situs web terdapat di dalam aplikasi ini.

Xampp merupakan sebuah paket installer AMP (Apache, MySQL, dan Php) yang sangat mudah untuk diaplikasikan dalam komputer yang belum memiliki server untuk dapat melihat situs yang dibuat menggunakan bahasa server dan database server tersebut.

Tabel 1. Kebutuhan Perangkat Keras (Hardware)

No	Perangkat Keras	Kebutuhan
1	Processor	Intel Dual Core T23390 (1,86) GHZ, 533 MHZ. FSB, 1 MB 12 Cache)
2	Memory (RAM)	1 GB DDR 2
3	Hardisk (space)	160 Gb

Gambar 3.2.1 Kebutuhan Perangkat Keras

3.4 Spesifikasi Kebutuhan Perangkat Lunak (Software)

Dalam pembuatan Sistem Informasi Penjualan Berbasis Web pada Mitra Tani Mandiri ini membutuhkan beberapa spesifikasi software diantaranya :

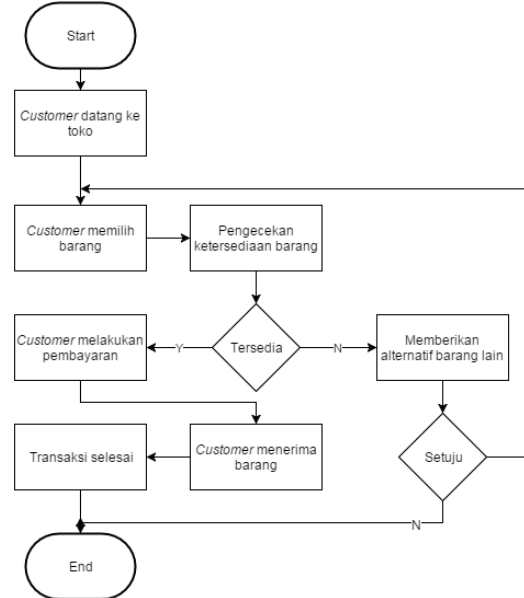
1. Macromedia Dreamweaver CS4

Macromedia Dreamweaver CS4 adalah sebuah perangkat lunak aplikasi untuk mendesain dan membuat halaman web. Bilamana kita menyukai untuk berurusan dengan kode-kode PHP secara manual atau lebih menyukai bekerja dengan lingkungan secara visual dalam melakukan editing, Dreamweaver CS4 membuatnya menjadi lebih mudah dengan menyediakan tools yang sangat berguna dalam peningkatan kemampuan dan pengalaman kita dalam mendesain web. Dreamweaver CS4 mengikut sertakan banyak tools untuk kode-kode dalam halaman web beserta fasilitas-fasilitasnya, antara lain : *Referensi PHP, HTML, CSS dan Javascript, Javascript debugger, dan editor kode (tampilan kode dan Code inspector)* yang mengizinkan kita mengedit kode Javascript,

XML, dan dokumen teks lain secara langsung dalam Dreamweaver CS4.

1.1. Analisis Sistem Berjalan

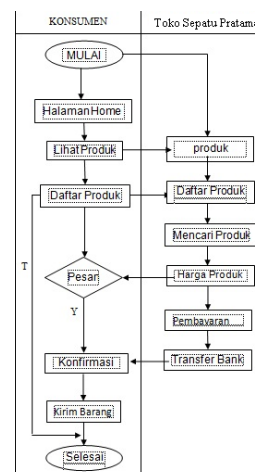
Sistem informasi yang saat ini sedang berjalan di Mitra Tani Mandiri adalah sistem penyajian informasi secara manual, dengan kata lain belum ada sistem informasi berbasis computer. Jika digambarkan dalam DAD (Diagram Arus Data) sebagai berikut:



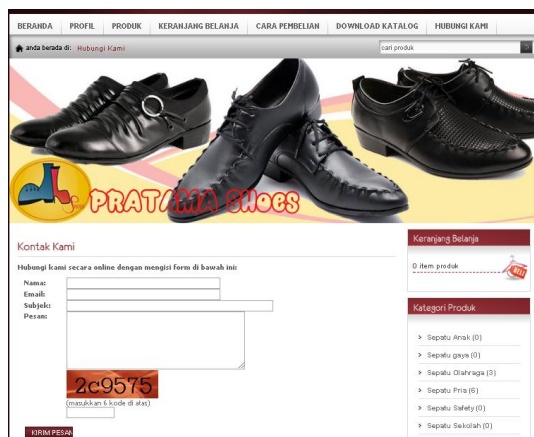
Gambar 3.3 Analisis Sistem Berjalan

1.5 Analisis Sistem yang Diusulkan

Dari analisis yang telah dilakukan oleh penulis bahwa pengolahan data dan informasi saat ini yang ada di penjualan beklok, jamur dan kuliner mitra Tani Mandiri masih menggunakan sistem manual. Untuk itu perlu adanya proses penyajian data dan informasi di penjualan Mitra Tani Mandiri dengan sistem baru yang berbasis web. Adapun DAD dari sistem yang diajukan adalah sebagai berikut:



4.2.3 Halaman Kontak Us



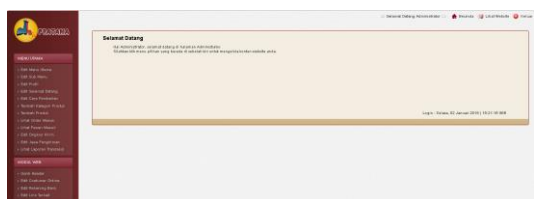
Gambar 4.3. Halaman Kontak Us

4.2.4 Tampilan Halaman Login Administrator



Gambar 4.4. Halaman Login

4.2.5 Tampilan Halaman Administrator



Gambar 4.5. Halaman Utama Administrator

4.2.6 Tampilan Halaman Laporan



Gambar 4.5. Halaman Laporan

dengan jaringan internet, konsumen hanya perlu mendaftar, melakukan *login*, memilih produk dan melakukan pemesanan. Perancangan Toko Sepatu Pratama dapat memberikan solusi terhadap permasalahan yang dihadapi oleh Toko dalam proses penjualan produk serta sebagai solusi pemasaran produk bagi Toko. Setelah melakukan evaluasi pembuatan *website*, penulis berharap jurnal ini dapat dikembangkan lebih lanjut dengan saran yaitu proses pembayaran dapat dilakukan secara langsung di *website* dengan konfirmasi instan seperti kartu kredit, paypal, internet banking.

Daftar Pustaka

- Hasibuan said m dan Ku rniawan Ridho (2014) *implimentasi e-commerce untuk meningkatkan pemasaran nyaman bamu*. IBI Darmajaya. Techsi Vol 4.No 1 2014
- Millatul Ulya dan Burhan dalam jurnal *Perancangan sistem informasi penjualan berbasis web di pt.garam (persero)* Agointek vol 7 No 2 Agustus 2013
- [Rosadi Dadi, Mukromah Siti 2015 *Perancangan aplikasi e-commerce studi kasus distributor coklat bandung*. jurnal stmik bandung. Vol.9, No. 1, juni 2015, 58-72
- Septiana Maya petra (2013) dalam jurnal *Rancangan Model e-commerce penjualan makanan khas Palembang*.
- Sulthoni A *sistem informasi e-commerce pemasaran Hasil pertanian Desa kluwan berbasis web*. vol.8 No.1-Ebisnis, April 2015
- Junay diaz arcanggih *Implimentasi e-commerce sebagai media promosi dan penjualan secara elektronik*. Jurnal administrasi Bsnis (jab) Vol .14 No 1 september 2014

5 PENUTUP

Dari hasil penelitian pembangunan aplikasi *E-commerce* untuk Toko Sepatu Pratama yang berada di Pesawaran Lampung maka penulis dapat menyimpulkan. Konsumen dapat memesan produk pada Toko Sepatu Pratama dimana saja aplikasi ini terhubung